

POSTUP ARMOVÁNÍ

VÝZTUŽ ZTRACENÉHO BEDNĚNÍ

Betonářská výztuž, výztuž ztraceného bednění či armování – mnoho pojmů pro jeden způsob zpevnění betonu a zvýšení jeho tahu. U malých staveb můžete použít výztuž ztraceného bednění dle návodu. U rodinného domu a větších staveb vždy určuje sílu a hustotu armování projektant nebo statik.

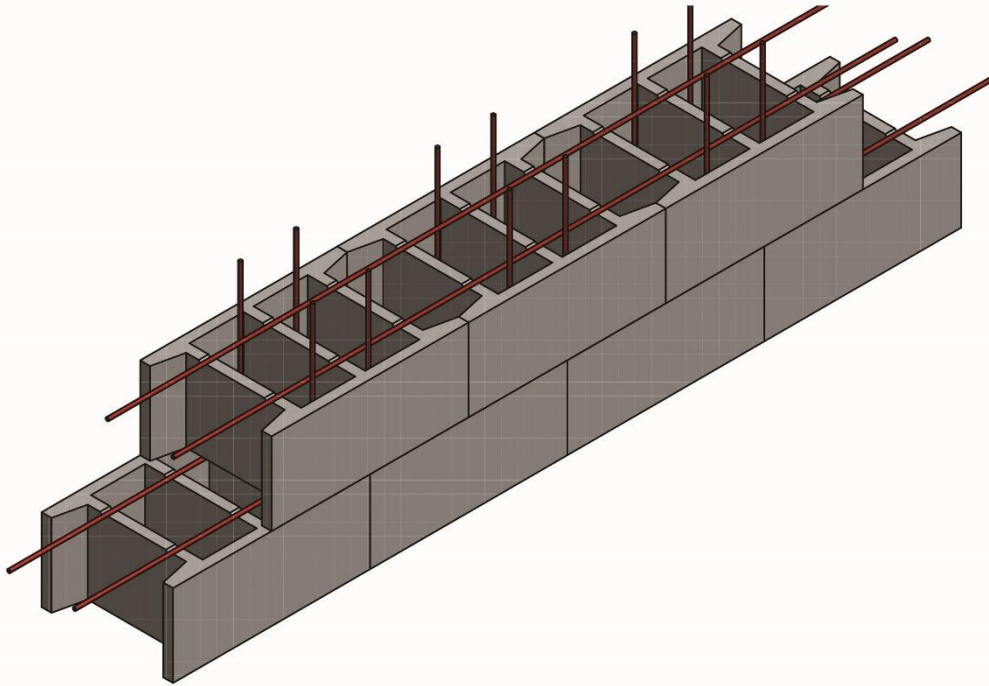
POSTUP ARMOVÁNÍ ZTRACENÉHO BEDNĚNÍ

- Nejprve vyhloubíte dostatečný základ pro první pás ztraceného bednění. Podkladem by měla být vrstva štěrku, asi 100 mm, na které vybetonujete betonovou desku o výšce 50 – 100 mm. Nechte beton ztvdnout.
- Takto vzniklý betonový povrch posypejte suchým betonem, na který začnete skládat jednotlivé tvarovky. Suchý beton umožňuje dodatečné dorovnání tvarovek.
- S pokládkou začínejte v rozích stavby. Tvarovky musí být těsně u sebe, bez mezer.
- Tvárnice se skládají s přesazením asi a půl jednoho bloku.
- Podle plánované výšky zdiva vkládejte zároveň armovací výztuž v podobě oceli, roxorů o průměru dle statika. Výztuž se ukládá svisle i vodorovně.
- Do vzniklé konstrukce zdi se na závěr vlévá beton, tím dochází k armování celé stavby.
- Betonování probíhá po částech, v malých dávkách vléváním do dutin tvarovek. Během vlévání se beton hutní pomocí ponorného vibrátoru nebo alespoň vpichováním tyčí, a to v každé vrstvě. Zabráníte tím vzniku nežádoucích bublin.
- Ztracené bednění se prolévá betonem maximálně ve třech řadách tvarovek najednou. Vrstvy betonu nechte vždy pořádně vytvrdnout. Ideální podmínky pro betonáž jsou při teplotě 5°C a více, chladnější počasí způsobuje popraskání.
- Poslední vrstvu po ztvdnutí betonu pokryjte zákrytovými tvarovkami, které ukončují zeď. Stěny lze omítat i barvit

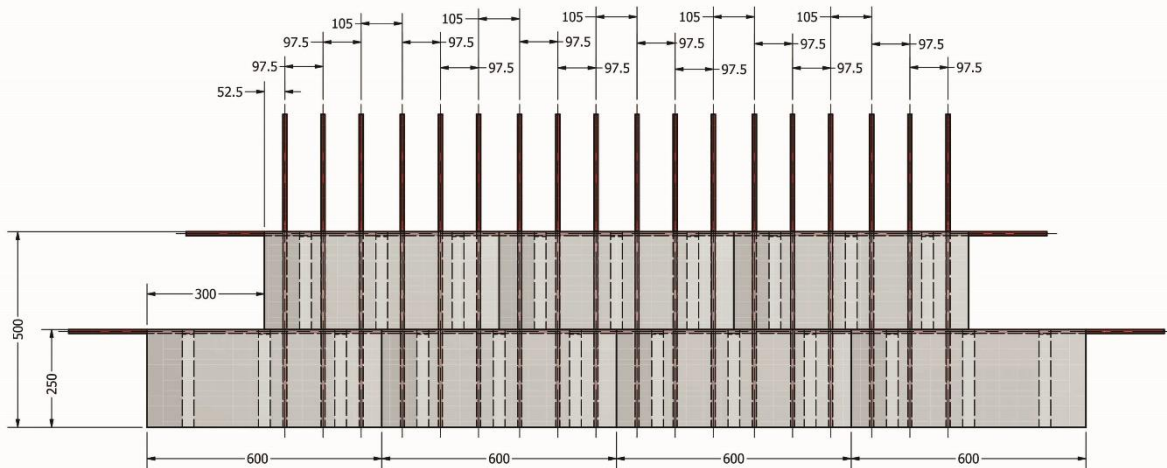


Tento postup platí pro všechny šíře ztraceného bednění IZOBETON

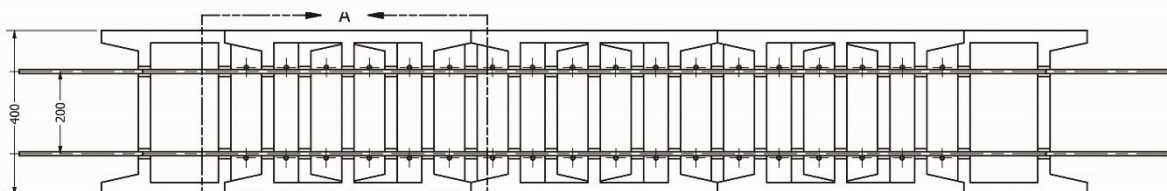
ARMOVÁNÍ ZTRACENÉHO BEDNĚNÍ IZOBETON



ARMOVÁNÍ ZTRACENÉHO BEDNĚNÍ IZOBETON



ARMOVÁNÍ ZTRACENÉHO BEDNĚNÍ IZOBETON



DETAIL A

